

图 152 埃刺梳鳞虫 *Ehlrsleanira incisa* (Grube) (仿 Pettibone, 1970)

- a. 头部背面观；b. 第2疣足背面观；c. 第2疣足的腹刚毛；
 d. 体前部疣足的简单型腹刚毛；e. 体前部疣足后面观；f. 体前部疣足的腹刚毛；
 g. 右侧第2个鳞片；h. 左侧第4个鳞片；i. 左侧体中部鳞片。

和东海。

(126) 黄埃刺梳鳞虫 *Ehlrsleanira incisa hwanghaiensis* (Ushakov et Wu, 1962)

(图 153)

Leanira izuensis hwanghaiensis 乌沙科夫、吴宝铃, 1962: 114—115, 图版 I, J, K。

标本采集地 黄海潮下带, 青岛胶州湾, 东海浅海。

形态特征 口前叶卵圆形, 与第1对疣足部分愈合, 中央触手基节短, 游离部分长可达头部的近4倍, 基节两侧具耳状突。两对眼, 前一对眼位于头部前缘, 从背面看不见。项器不明显。触角可延伸至约第20节。第3对疣足无背须和背瘤。鳃丝状, 开始于第13—17节, 开始很小, 以后变大。疣足双叶型, 末端唇叶具多个光滑的茎状突。背刚毛为简单刺毛状; 腹刚毛为复型刺状, 端片稍弯, 上具横纹。背鳞椭圆形, 光滑, 不具缘穗。鳞片无色至浅黄色。

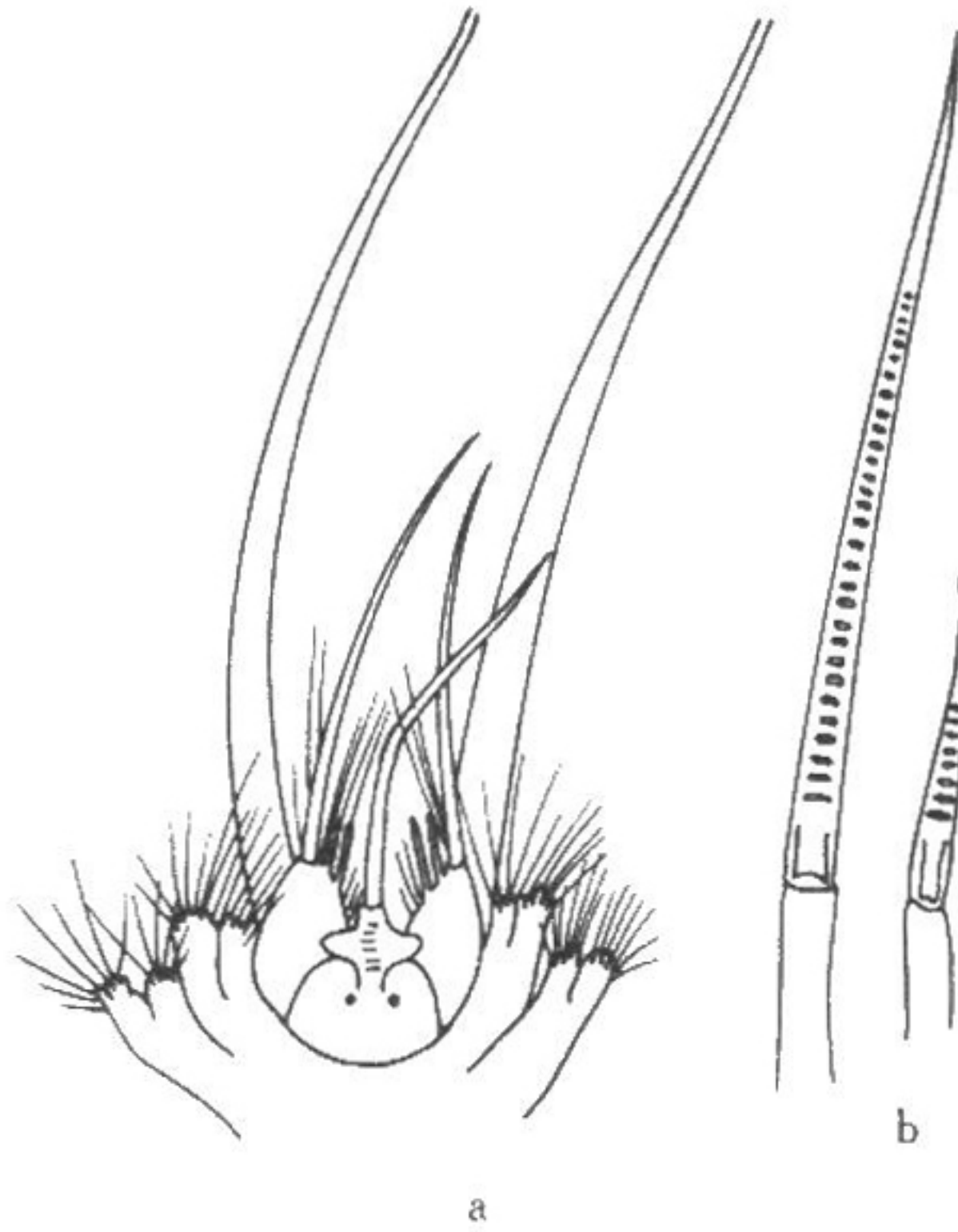


图 153 黄埃刺梳鳞虫 *Ehlersileanira incisa hwanghaiensis* (Uschakov et Wu)

a. 头部背面观; b. 腹刚毛。

标本皆不完整，仅具前部，宽约 2.5—7mm。

地理分布 黄海，东海。

LIX. 镰毛鳞虫属 *Sthenelais* Kinberg, 1855

Conconia Schmarda, 1861

体长、蠕虫形。鳞片多对，覆盖背面，位于第 2、4、5、7……节；第 27 节以后每节皆具鳞片。无背须，具背瘤。口前叶圆，与第 1 节愈合。中央触手基部具耳状突；侧触手位于第 1 疣足的内背侧。两对眼。1 对触角从第 1 节的腹面向前伸出。第 1 疣足具 1 对触须，单根足刺和两束毛状刚毛。第 2 疣足具长于其它节的腹须。第 3 节具背瘤，与第 2 节的鳞茎部分愈合。疣足双叶型，唇叶上具多个光滑的栉状突；背刚毛为简单刺毛状；腹刚毛为复型镰刀状，端片长短不一，末端双齿。腹须突锥状，具短的外基节，基节中部无长乳突。

模式种：镰毛鳞虫 *Sthenelais helenae* Kinberg, 1855。

本属共约 45 种 (Fauchald, 1977)，中国海目前仅发现 1 种。